

Clef des Lymnaeidae

La dissection est obligatoire pour certaines espèces

☒ - Ouverture de taille modérée entre $\frac{1}{2}$ et $\frac{2}{3}$ de la hauteur de la coquille..... 2



☒ - Ouverture de grande taille (supérieure ou égale aux $\frac{2}{3}$ de la hauteur de la coquille) 9

2 - Ouverture de taille modérée à peine plus large que le tour précédent, environ le $\frac{1}{3}$ de la hauteur de coquille, coquille oblongue conique *Omphiscola glabra*

2' - Ouverture de taille plus importante, plus large que le tour précédent 3

3 - Hauteur de la coquille de moins de 10 mm (de 6 à 8 mm), apex obtus, tours nettement bombés (parfois en pagode) *Galba truncatula*

3' - Hauteur de la coquille supérieure ou égale à 10 mm, apex +/- pointu 4

4- Coquille striée longitudinalement et radialement, premiers tours brusquement rétrécis par rapport au dernier tour (ressemble à *Succinea putris*)
..... *Pseudosuccinea columella*

4 - Coquille sans stries radiales, les premiers tours croissant régulièrement 5

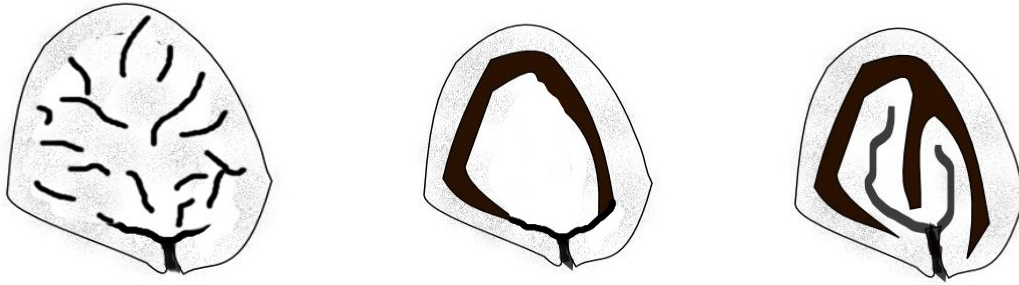
5-Dernier tour nettement élargi, lèvre interne de l'ouverture éversée nettement ...6

6 - les 4 premiers tours particulièrement pointus, taille atteignant les 50mm *Lymnaea stagnalis*

6' - les 4 premiers tours en bourrelet à apex émoussé, taille <20mm
..... *Radix cf labiata*

5' - Tours de croissance réguliers, dernier tour dans la continuité des précédents, lèvre interne de l'ouverture non ou à peine éversée 7

7 - **Dissection indispensable.** Prostate avec de nombreuses invaginations à l'intérieur (coupe transversale) *Stagnicola corvus*

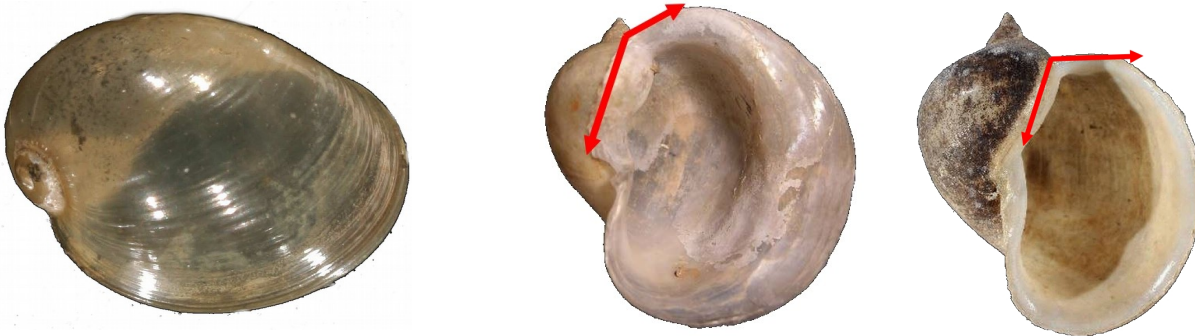


7' - **Dissection indispensable.** Prostate avec 1 ou 2 invaginations à l'intérieur (coupe transversale).....8

8 - **Dissection indispensable.** Prostate avec 1 invagination à l'intérieur (coupe transversale) *Stagnicola palustris*

8' - **Dissection indispensable.** Prostate avec 2 invaginations à l'intérieur (coupe transversale) ; coquille en général à aspect plus élancé, à tours plus arrondis *Stagnicola fuscus*

9 - Coquille très mince, transparente, apex particulièrement émoussé (quasi absent), péristome non différencié *Myxas glutinosa*



9' - Coquille plus épaisse, translucide (non transparente), apex plus ou moins pointu, péristome légèrement différencié

10 - Ouverture large atteignant au plus les 2/3 de la hauteur de la coquille, angle du bord de l'ouverture avec le tour précédent (au niveau de la suture) ouvert (plus que l'angle droit) *Radix cf balthica*

10' - Ouverture très large atteignant les 4/5ème de la coquille, angle du bord de l'ouverture avec le tour précédent (au niveau de la suture) droit à largement ouvert11

11 - Ouverture très proéminente, plus haute que l'apex minuscule, angle du bord de l'ouverture très ouvert(présence peu probable?) *Radix ampla*

11' - Angle du bord de l'ouverture avec le tour précédent (au niveau de la suture) presque droit, ouverture ne dépassant pas l'apex *Radix auricularia*