

## Clef des Lymnaeidae

La dissection est obligatoire pour certaines espèces

☒ - Ouverture de taille modérée entre  $\frac{1}{2}$  et  $\frac{2}{3}$  de la hauteur de la coquille..... 2



☒ - Ouverture de grande taille (supérieure ou égale aux  $\frac{2}{3}$  de la hauteur de la coquille) ..... 9

2 - Ouverture de taille modérée à peine plus large que le tour précédent, environ le  $\frac{1}{3}$  de la hauteur de coquille, coquille oblongue conique ..... *Omphiscola glabra*

2' - Ouverture de taille plus importante, plus large que le tour précédent ..... 3

3 - Hauteur de la coquille de moins de 10 mm (de 6 à 8 mm), apex obtus, tours nettement bombés (parfois en pagode) ..... *Galba truncatula*

3' - Hauteur de la coquille supérieure ou égale à 10 mm, apex +/- pointu ..... 4

4- Coquille striée longitudinalement et radialement, premiers tours brusquement rétrécis par rapport au dernier tour (ressemble à *Succinea putris*) .....  
..... *Pseudosuccinea columella*

4 - Coquille sans stries radiales, les premiers tours croissant régulièrement ..... 5

5- Dernier tour nettement élargi, lèvre interne de l'ouverture éversée nettement ...6

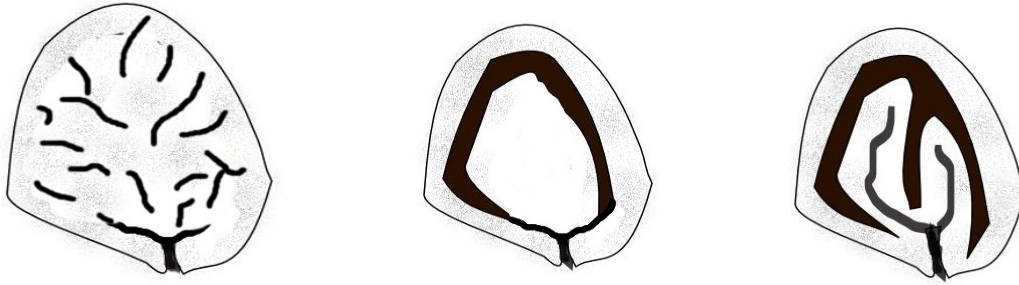
6 - les 4 premiers tours particulièrement pointus, taille atteignant les 50mm ..... *Lymnaea stagnalis*

6' - les 4 premiers tours en bourrelet à apex émoussé, taille <20mm .....  
..... *Radix labiata / balthica*

(Note : en général *Radix labiata* a une ouverture plus étroite que *Radix balthica*)

5' - Tours de croissance réguliers, dernier tour dans la continuité des précédents, lèvre interne de l'ouverture non ou à peine éversée ..... 7

7 - **Dissection indispensable.** Prostate avec de nombreuses invaginations à l'intérieur (coupe transversale) ..... *Stagnicola corvus*

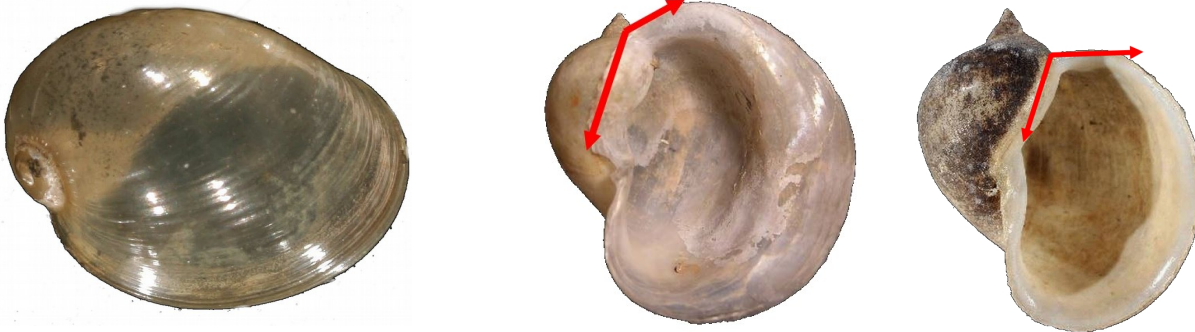


7' - **Dissection indispensable**. Prostate avec 1 ou 2 invaginations à l'intérieur (coupe transversale).....8

8 - **Dissection indispensable**. Prostate avec 1 invagination à l'intérieur (coupe transversale) ..... *Stagnicola palustris*

8' - **Dissection indispensable**. Prostate avec 2 invaginations à l'intérieur (coupe transversale) ; coquille en général à aspect plus élancé, à tours plus arrondis ..... *Stagnicola fuscus*

9 - Coquille très mince, transparente, apex particulièrement émoussé (quasi absent), péristome non différencié ..... *Myxas glutinosa*



9' - Coquille plus épaisse, translucide (non transparente), apex plus ou moins pointu, péristome légèrement différencié

10 - Ouverture large atteignant au plus les 2/3 de la hauteur de la coquille, angle du bord de l'ouverture avec le tour précédent (au niveau de la suture) ouvert (plus que l'angle droit) (dissection utile mais non diagnostique !) ..... *Radix labiata / balthica*

10' - Ouverture très large atteignant les 4/5 de la coquille, angle du bord de l'ouverture avec le tour précédent (au niveau de la suture) droit à largement ouvert ..... 9

11 - Ouverture très proéminente, plus haute que l'apex minuscule, angle du bord de l'ouverture très ouvert .....(présence peu probable?) *Radix ampla*

11' - Angle du bord de l'ouverture avec le tour précédent (au niveau de la suture) presque droit, ouverture ne dépassant pas l'apex ..... *Radix auricularia*